



แผนการจัดการความรู้ (Knowledge management Action Plan)

ประจำปี 2557

มหาวิทยาลัยราชภัฏนครศรีธรรมราช

บทสรุปผู้บริหาร

พระราชกฤษฎีกาว่าด้วยหลักเกณฑ์ และวิธีการบริหารกิจการบ้านเมืองที่ดี พ.ศ. 2546 มาตรา 11 ได้กำหนดให้ส่วนราชการมีหน้าที่พัฒนาความรู้ในองค์กร เพื่อให้สามารถนำยุทธศาสตร์ไปสู่การปฏิบัติได้อย่างมีประสิทธิภาพ ชัดเจน เป็นรูปธรรม และบรรลุตามเป้าประสงค์ ตามแผนยุทธศาสตร์และทันต่อกระแสการเปลี่ยนแปลงรวมทั้งเป็นการยกระดับประสิทธิภาพในการทำงานของบุคลากรในองค์กร ให้ไปสู่ระดับสูงขึ้น

เพื่อให้การปฏิบัติราชการของมหาวิทยาลัยราชภัฏนครสวรรค์เป็นไปตามหลักเกณฑ์และมีวิธีการบริหารจัดการที่ดี จึงได้นำการจัดการความรู้ (Knowledge Management) ซึ่งเป็นระบบการจัดการที่สามารถนำไปปฏิบัติได้อย่างเป็นรูปธรรม โดยทางมหาวิทยาลัยราชภัฏนครสวรรค์ได้จัดวางระบบการจัดการความรู้ และแผนการดำเนินงานไว้ดังรายการต่อไปนี้

มหาวิทยาลัยราชภัฏนครสวรรค์ มีนโยบายที่จะดำเนินการพัฒนาการจัดการความรู้ (Knowledge Management) ในองค์กร โดยได้จัดให้มีแผนการดำเนินงานดังรายการต่อไปนี้

- 1) มหาวิทยาลัยราชภัฏนครสวรรค์ มีการจัดประชุมบุคลากรของมหาวิทยาลัย โดยผู้บริหารได้แนะแนวทางในการวางแผนจัดการความรู้ด้านวิชาการและงานวิจัย พร้อมทั้งแต่งตั้งทีมงานจัดการความรู้ภายในมหาวิทยาลัย (KM)
- 2) หน่วยงานต่างๆ ของมหาวิทยาลัยฯ นำแนวทางในการวางแผนจัดการความรู้ด้านวิชาการและงานวิจัย ไปร่างแผนจัดการความรู้ด้านวิชาการและงานวิจัยของแต่ละหน่วยงาน
- 3) หน่วยงานต่างๆ ของมหาวิทยาลัยฯ มีการประชุมภายในหน่วยงานเพื่อถกแถลงแผนจัดการความรู้ด้านวิชาการและงานวิจัย
- 4) มีการกำหนดแนวทางในการนำแผนการจัดการความรู้ไปปฏิบัติ
- 5) นำแผนการจัดการความรู้ด้านวิชาการและงานวิจัยของมหาวิทยาลัยฯ และหน่วยงานต่างๆ เผยแพร่โดยใช้ระบบเทคโนโลยีสารสนเทศ
- 6) ประเมินผลการดำเนินงานตามแผนจัดการความรู้

สารบัญ

	หน้า
บทสรุปผู้บริหาร	
สารบัญ	
1. ข้อมูลพื้นฐาน	1
1.1 การแต่งตั้งคณะกรรมการ/ทีมงาน	3
1.2 ขอบเขต KM (KM Focus Area)	4
1.3 เป้าหมาย KM (Desired State)	5
1.4 ปัจจัยแห่งความสำเร็จ (Key Success Factors)	5
2. แบบฟอร์มการดำเนินงานตามแผนการจัดการความรู้	6
2.1 แบบฟอร์มที่ 1 ขอบเขต KM (KM Focus Areas)	6
2.2 แบบฟอร์มที่ 2 การตัดสินใจเลือกขอบเขต KM	7
2.3 แบบฟอร์มที่ 3 เป้าหมาย KM (Desired State)	8
2.4 แบบฟอร์มที่ 4 Check List ทดสอบการกำหนดขอบเขต (KM Focus Area) และเป้าหมาย KM (Desired State)	9
3. แบบฟอร์มที่ 11 แผนการจัดการความรู้ กระบวนการจัดการความรู้	17
3.1 แผนที่ 1 ด้านการผลิตบัณฑิต	17
3.2 แผนที่ 2 ด้านการสร้างสรรค์งานวิจัยที่มีคุณภาพและตอบโจทย์สังคม	21
4. แบบฟอร์มที่ 12 แผนการจัดการความรู้ กระบวนการบริหารจัดการเปลี่ยนแปลง	24
4.1 แผนที่ 1 ด้านการผลิตบัณฑิต	24
4.2 แผนที่ 2 ด้านการสร้างสรรค์งานวิจัยที่มีคุณภาพและตอบโจทย์สังคม	27
5. แบบฟอร์มที่ 13 สรุปผลงบประมาณและระยะเวลาการดำเนินงานตามแผนการจัดการความรู้	29
5.1 แผนที่ 1 ด้านการผลิตบัณฑิต	29
5.2 แผนที่ 2 ด้านการสร้างสรรค์งานวิจัยที่มีคุณภาพและตอบโจทย์สังคม	31

แผนการจัดการความรู้ มหาวิทยาลัยราชภัฏนครสวรรค์

มหาวิทยาลัยราชภัฏนครสวรรค์ เป็นสถาบันอุดมศึกษาที่มุ่งเน้นผลิตบัณฑิตที่มีคุณภาพ ออกสู่ตลาดแรงงาน สอดคล้องความต้องการของชุมชนและท้องถิ่น โดยได้เปิดโอกาสให้นักเรียน ประชาชนทั่วไป ได้รับการศึกษาในระดับอุดมศึกษา ในเชิงปริมาณมากขึ้น ขณะเดียวกันได้มีการพัฒนาระบบและกลไกการประกันคุณภาพให้เกิดขึ้นอย่างต่อเนื่อง เพื่อให้สังคมเกิดความเชื่อมั่นต่อคุณภาพบัณฑิต ที่จบจากรัฐมหาวิทยาลัย จึงได้มีการส่งเสริมและพัฒนากิจการจัดการเรียนการสอนที่ทันสมัย และการฝึกประสบการณ์วิชาชีพที่เน้นการปฏิบัติงานจริงในสถานประกอบการที่ได้มาตรฐาน ส่งเสริมการพัฒนาผลงานวิจัยที่สามารถนำไปใช้ประโยชน์ในการพัฒนาชุมชนและท้องถิ่น บูรณาการร่วมกับการจัดการเรียนการสอน โดยนำผลการวิจัยมาใช้พัฒนารูปแบบ กระบวนการจัดการเรียนการสอน รวมถึงตีพิมพ์เผยแพร่ในวารสารระดับชาติ และนานาชาติ พัฒนาอาจารย์ในแต่ละสาขาให้มีคุณภาพทั้งด้านคุณวุฒิและความเชี่ยวชาญ ตลอดจนการทำเครือข่ายทางวิชาการกับภาคการผลิตและภาคอุตสาหกรรมให้มากขึ้น สอดรับกับสถานการณ์ที่มีความเปลี่ยนแปลงตามยุคสมัย โดยอาศัยกระบวนการจัดการความรู้ เป็นเครื่องมือช่วยในการค้นหา รวบรวมองค์ความรู้ที่มีอยู่ในตัวบุคคล ทั้งที่เกิดจากการปฏิบัติอย่างยาวนาน หรือการพัฒนา ปรับใช้เฉพาะตัวบุคคล มากล้นกรอง เพื่อให้ได้แนวปฏิบัติที่ดี มีลักษณะเฉพาะของมหาวิทยาลัย ทั้งในด้านการผลิตบัณฑิต และการวิจัย รวมถึงด้านต่าง ๆ ที่จะพัฒนาขึ้นในอนาคต ซึ่งมีการดำเนินงานภายใต้แผนนโยบายของมหาวิทยาลัย ดังนี้

ปรัชญา

มหาวิทยาลัยที่เป็นพลังของแผ่นดิน ในการพัฒนาท้องถิ่น

วิสัยทัศน์

มหาวิทยาลัยราชภัฏนครสวรรค์ เป็นสถาบันอุดมศึกษาชั้นนำเพื่อพัฒนาท้องถิ่น

พันธกิจ

มหาวิทยาลัยราชภัฏนครสวรรค์ได้กำหนด พันธกิจให้สอดคล้องกับมาตรา ๗ และมาตรา ๘ พระราชบัญญัติ มหาวิทยาลัยราชภัฏนครสวรรค์ พ.ศ. ๒๕๔๗ ดังนี้

- จัดการศึกษาวิชาการและวิชาชีพชั้นสูง
- วิจัยและบริการวิชาการท้องถิ่นและภูมิภาค
- บริการวิชาการแก่สังคม และส่งเสริมสืบสานโครงการพระราชดำริ
- ปรับปรุง ถ่ายทอด และพัฒนาเทคโนโลยี
- ทำนุบำรุงศิลปและวัฒนธรรม
- ผลิตและพัฒนาครูและบุคลากรทางการศึกษา

เอกลักษณ์และอัตลักษณ์

เอกลักษณ์

“เป็นมหาวิทยาลัยเพื่อให้บริการวิชาการ”

อัตลักษณ์

“บัณฑิตทำงานเป็นทีม ชำนาญเทคโนโลยี ซื่อสัตย์สุจริต จิตสาธารณะต่อชุมชนและท้องถิ่น”

ประเด็นยุทธศาสตร์

1. สร้างโอกาสในการศึกษาระดับอุดมศึกษา และพัฒนาการเรียนการสอนให้มีคุณภาพสู่มาตรฐานสากล
2. สร้างความรู้และนวัตกรรม ให้สามารถตีพิมพ์เผยแพร่ในระดับชาติ และนำไปใช้ประโยชน์ต่อการพัฒนาท้องถิ่น
3. ให้บริการวิชาการ ถ่ายทอดเทคโนโลยีที่มีคุณภาพ และสืบสานโครงการพระราชดำริ
4. พัฒนา และสืบสานคุณค่า ความหลากหลายของวัฒนธรรมไทย ทั้งที่เป็นวิถีชีวิตประเพณี ค่านิยมที่ดีงาม ภูมิปัญญาท้องถิ่นและสิ่งแวดล้อมท้องถิ่น
5. เพิ่มศักยภาพครู และบุคลากรทางการศึกษา ให้มีคุณภาพและมาตรฐานวิชาชีพ
6. กำหนดแนวทางการบริหารจัดการให้ได้มาตรฐาน เป็นไปตามหลักเกณฑ์และวิธีการบริหารกิจการบ้านเมืองที่ดี

เป้าประสงค์เชิงยุทธศาสตร์

1. บัณฑิต มีคุณภาพ คุณธรรม จริยธรรม ค่านิยมที่ดีงามเป็นที่ยอมรับของสังคม
2. มีผลงานวิจัยระดับชาติ และนานาชาติ ต่อยอดภูมิปัญญาท้องถิ่น
3. ชุมชนและหน่วยงานในท้องถิ่นได้รับบริการวิชาการที่มีคุณภาพสอดคล้องกับความต้องการของท้องถิ่น
4. การอนุรักษ์ศิลปะและวัฒนธรรม ภูมิปัญญาชาวบ้าน ทรัพยากรธรรมชาติ และสิ่งแวดล้อมท้องถิ่น เพื่อการเรียนรู้และการสร้างสรรค์
5. ครู และบุคลากรทางการศึกษา มีคุณภาพได้มาตรฐาน
6. มีระบบบริหารจัดการที่ดี ได้มาตรฐาน ยึดหลักธรรมาภิบาล

1.1 ทีมงาน KM และ CKO (Chief Knowledge Officer) (พร้อมรายละเอียดหน้าที่และความรับผิดชอบ)

เพื่อให้การดำเนินการจัดทำระบบการจัดการความรู้ดำเนินไปอย่างมีประสิทธิภาพ และก่อให้เกิดประสิทธิผลในด้านการจัดการความรู้ มหาวิทยาลัยราชภัฏนครสวรรค์ จึงได้แต่งตั้งคณะกรรมการจัดการความรู้ โดยมี ผู้ช่วยศาสตราจารย์ ดร.บัญญัติ ชำนาญกิจ อธิการบดี เป็นผู้บริหารด้านการจัดการความรู้ กำกับดูแลและสนับสนุนการดำเนินงาน เพื่อให้บรรลุวัตถุประสงค์ตามแผนการจัดการความรู้ของมหาวิทยาลัยพร้อมทั้งติดตาม ประเมินผลการดำเนินงาน คณะกรรมการจัดการความรู้มหาวิทยาลัยราชภัฏนครสวรรค์ ประกอบด้วย คณะผู้บริหาร คณบดี ผู้อำนวยการศูนย์/สำนัก/สถาบัน หรือผู้แทนหน่วยงานต่าง ๆ ดังนี้

1. อธิการบดี	CKO และหัวหน้า KM Team
2. คณบดีคณะครุศาสตร์ หรือผู้แทน	KM Team
3. คณบดีคณะวิทยาศาสตร์และเทคโนโลยี หรือผู้แทน	KM Team
4. คณบดีคณะมนุษยศาสตร์และสังคมศาสตร์ หรือผู้แทน	KM Team
5. คณบดีคณะวิทยาการจัดการ หรือผู้แทน	KM Team
6. คณบดีคณะเทคโนโลยีการเกษตรและเทคโนโลยีอุตสาหกรรม หรือผู้แทน	KM Team
7. ผู้อำนวยการสำนักส่งเสริมวิชาการและงานทะเบียน หรือผู้แทน	KM Team
8. ผู้อำนวยการสำนักวิทยบริการและเทคโนโลยีสารสนเทศ หรือผู้แทน	KM Team
9. ผู้อำนวยการสำนักศิลปะและวัฒนธรรม หรือผู้แทน	KM Team
10. ผู้อำนวยการสถาบันวิจัยและพัฒนา หรือผู้แทน	KM Team
11. ผู้อำนวยการสำนักงานอธิการบดี หรือผู้แทน	KM Team
12. รองอธิการบดีฝ่ายวิชาการและประกันคุณภาพ	เลขานุการ

KM Team มีหน้าที่และความรับผิดชอบดังนี้

1. กำหนดแนวทาง ให้เกิดการพัฒนาระบบบริหารเพื่อการจัดการองค์ความรู้ภายในมหาวิทยาลัย
2. จัดทำแผนการจัดการความรู้ เพื่อสนับสนุนประเด็นยุทธศาสตร์ และสนับสนุนการดำเนินงานของมหาวิทยาลัย
3. กำกับดูแล หรือจัดวางระบบการติดตามความก้าวหน้าการดำเนินงานตามแผนการจัดการความรู้
4. นำผลการติดตามการดำเนินงานตามแผนการจัดการความรู้ไปใช้ประโยชน์ในการปรับปรุงการดำเนินงานอย่างต่อเนื่อง โดยวางแผนและประสานงานเพื่อให้มีการปรับปรุงสภาพแวดล้อมการทำงานที่เสริมสร้างประสิทธิภาพและเอื้อต่อการแลกเปลี่ยนเรียนรู้ของบุคลากร
5. สนับสนุน ส่งเสริม และดำเนินการเพื่อให้มีการเผยแพร่องค์ความรู้ โดยใช้ช่องทางการสื่อสารหลากหลายรูปแบบที่มีประสิทธิภาพ เพื่อให้บุคลากรของมหาวิทยาลัยราชภัฏนครสวรรค์ ได้มีการแลกเปลี่ยนความรู้ ประสบการณ์การทำงาน และข้อมูลที่เป็นประโยชน์ต่อการพัฒนาการปฏิบัติงาน
6. วางแผนการดำเนินงานเพื่อให้มีการนำองค์ความรู้และนวัตกรรมที่ได้จากการจัดการความรู้ไปใช้ให้เกิดประโยชน์ต่อมหาวิทยาลัยและผู้มีส่วนได้ส่วนเสีย รวมทั้งมีการเผยแพร่ให้เป็นแนวปฏิบัติที่ดีสำหรับหน่วยงานอื่น ๆ ที่สนใจ
7. เสนอการแต่งตั้งคณะอนุกรรมการและคณะทำงานเพื่อสนับสนุนการดำเนินงานตามความเหมาะสม
8. จัดทำรายงานสรุปผลการดำเนินงานของแผนการจัดการความรู้ประจำปี เพื่อเสนอต่อผู้มีอำนาจหรือต่อสภามหาวิทยาลัยราชภัฏนครสวรรค์
9. ปฏิบัติงานอื่นใดตามที่เกี่ยวข้องหรือตามที่อธิการบดี มหาวิทยาลัยราชภัฏนครสวรรค์ มอบหมาย

1.2 ขอบเขต KM (KM Focus Area)

- ขอบเขต KM (KM Focus Area) ที่สนับสนุนประเด็นยุทธศาสตร์ของมหาวิทยาลัย ทั้งหมด 6 ประเด็น ประกอบด้วย
ประเด็นยุทธศาสตร์ 1 สร้างโอกาสในการศึกษาระดับอุดมศึกษา และพัฒนาการเรียนการสอนให้มีคุณภาพสู่มาตรฐานสากล
ประเด็นยุทธศาสตร์ 2. สร้างความรู้และนวัตกรรม ให้สามารถตีพิมพ์เผยแพร่ในระดับชาติ และนำไปใช้ประโยชน์ต่อการพัฒนาท้องถิ่น
ประเด็นยุทธศาสตร์ 3. ให้บริการวิชาการ ถ่ายทอดเทคโนโลยีที่มีคุณภาพ และสืบสานโครงการพระราชดำริ
ประเด็นยุทธศาสตร์ 4. พัฒนา และสืบสานคุณค่า ความหลากหลายของวัฒนธรรมไทย ทั้งที่เป็นวิถีชีวิตประเพณี ค่านิยมที่ดีงาม ภูมิปัญญาท้องถิ่นและสิ่งแวดล้อมท้องถิ่น
ประเด็นยุทธศาสตร์ 5. เพิ่มศักยภาพครู และบุคลากรทางการศึกษา ให้มีคุณภาพและมาตรฐานวิชาชีพ
ประเด็นยุทธศาสตร์ 6. กำหนดแนวทางการบริหารจัดการให้ได้มาตรฐาน เป็นไปตามหลักเกณฑ์และวิธีการบริหารกิจการบ้านเมืองที่ดี

เพื่อให้เกิดการพัฒนามหาวิทยาลัย ทั้งในด้านกระบวนการจัดการเรียนการสอน การผลิตบัณฑิตและการวิจัย คณะกรรมการจัดการความรู้ภายในองค์กร ได้พิจารณาขอบเขตของการจัดการความรู้ไว้ 2 ประเด็น ดังนี้

- 1.พัฒนาคุณภาพการจัดการเรียนการสอนและส่งเสริมกระบวนการจัดการเรียนการสอนที่เน้นผู้เรียนเป็นสำคัญ
(ประเด็นยุทธศาสตร์ที่ 1 สร้างโอกาสในการศึกษาระดับอุดมศึกษา และพัฒนาการเรียนการสอนให้มีคุณภาพสู่มาตรฐานสากล)
- 2.การสร้างสรรคงานวิจัยที่มีคุณภาพและสามารถนำไปใช้ประโยชน์ต่อการพัฒนาท้องถิ่นอีกทั้งยังสามารถนำผลงานวิจัยไปเผยแพร่ได้ทั้งระดับชาติและนานาชาติ
(ประเด็นยุทธศาสตร์ที่ 2. สร้างความรู้และนวัตกรรมให้สามารถตีพิมพ์เผยแพร่ในระดับชาติและนำไปใช้ประโยชน์ต่อการพัฒนาท้องถิ่น)

1.3 เป้าหมาย KM (Desired State)

- เป้าหมาย KM (Desired State) ทั้งหมด ที่สอดคล้องกับขอบเขต KM ที่เลือกดำเนินการ ประกอบด้วย
 1. อาจารย์ภายในมหาวิทยาลัยมีความรู้ ความสามารถในการจัดการเรียนการสอนแบบใฝ่รู้ตามแนวปฏิบัติที่ดีของมหาวิทยาลัย
 2. อาจารย์และนักวิจัยสามารถผลิตงานวิจัย ที่มีคุณภาพและสามารถนำไปใช้ประโยชน์ต่อการพัฒนาท้องถิ่นอีกทั้งยังสามารถนำผลงานวิจัยไปเผยแพร่ได้ทั้งระดับชาติและนานาชาติ

1.4 ปัจจัยแห่งความสำเร็จ (Key Success Factor)

ปัจจัยแห่งความสำเร็จ (Key Success Factor) เพื่อให้ดำเนินการจัดการความรู้ตามเป้าหมายการจัดการความรู้ที่เลือกทำ สามารถนำไปปฏิบัติได้อย่างเป็นรูปธรรมภายในองค์กร คือ

1. มหาวิทยาลัยมีแผนกลยุทธ์ที่ใช้เป็นแนวทางในการกำหนดแผนพัฒนาต่างๆ และแผนปฏิบัติราชการของหน่วยงานต่างๆ ในมหาวิทยาลัย รวมทั้งเป็นแนวทางในการกำหนดแผนจัดการความรู้ในแต่ละปีงบประมาณ
2. ผู้บริหารมหาวิทยาลัย และผู้บริหารหน่วยงานระดับคณะ สำนัก สถาบันให้ความสนใจ และให้ความสำคัญ ในอันที่จะดำเนินงานการจัดการความรู้สำหรับบุคลากร เพื่อให้มีการดำเนินงานที่จะสนับสนุนประเด็นยุทธศาสตร์ของมหาวิทยาลัย
3. บุคลากรที่เป็นทีมงาน KM เป็นผู้มีความรู้ในเรื่อง การจัดการความรู้ในองค์กร
4. มีบรรยากาศของความร่วมมือ การมีส่วนร่วม และความสนใจในการแลกเปลี่ยนความรู้ ทั้งใน KM Team และในกลุ่มบุคลากรของหน่วยงานต่างๆ ทั้งอาจารย์ และบุคลากรสายสนับสนุน
5. หน่วยงานที่จัดกิจกรรมด้านการจัดการความรู้ได้รับความร่วมมือจากตัวบุคคลที่เป็นทรัพยากรที่มีคุณค่า (Resource persons) โดยเฉพาะผู้ที่มี Tacit Knowledge ด้านการจัดการเรียนการสอนและการวิจัย

แบบฟอร์ม 1 ขอบเขตการจัดการความรู้ (KM Focus Areas) ของมหาวิทยาลัยราชภัฏนครสวรรค์				
ขอบเขต KM ที่ (KM Focus Areas)	ประโยชน์ที่จะได้รับจากขอบเขต KM ที่มีต่อ			
	ประชาชน/ชุมชนและท้องถิ่น	บุคลากรของมหาวิทยาลัย	Stakeholder ของมหาวิทยาลัย	ผลผลิตมหาวิทยาลัย
1. พัฒนาคุณภาพการจัดการเรียนการสอน และส่งเสริมกระบวนการจัดการเรียนการสอนที่เน้นผู้เรียนเป็นสำคัญ	1.1 มีผลงาน(ผู้สำเร็จการศึกษา) ที่มีความรู้ความสามารถและทักษะในระดับที่มีคุณภาพออกสู่สังคมเพิ่มขึ้น	1.1 ได้พัฒนาระบบงานสนับสนุนการจัดการเรียนการสอน ได้ตรงกับความ ต้องการของอาจารย์ผู้สอน 1.2 1 อาจารย์ได้รับการพัฒนาทักษะด้านการจัดการเรียนสอนแบบใฝ่รู้ 1.3 เกิดทักษะในการจัดการเรียนการสอนรูปแบบใหม่ ทันสมัย	1.1 นักศึกษามีกิจกรรมการเรียนรู้ที่ทันสมัยทันต่อการเรียนรู้ในศตวรรษที่ 21 1.2 นักศึกษาได้รับการพัฒนาทักษะความรู้ในห้องเรียน 1.3 นักศึกษาและคณาจารย์มีส่วนร่วมในการเรียนการสอนแบบใฝ่รู้	1.1 มหาวิทยาลัยมีหลักสูตรการเรียนการสอนที่มีความหลากหลาย และมีคุณภาพ เป็นไปตามเกณฑ์มาตรฐาน 1.2 ยกระดับมาตรฐานการจัดการเรียนการสอนภาพรวมในระดับมหาวิทยาลัย 1.3 หน่วยงานที่เกี่ยวข้องและใช้บัณฑิตผู้สำเร็จการศึกษาจะได้รับประโยชน์จากคุณภาพของแรงงาน
2. การสร้างสรรค์งานวิจัยที่มีคุณภาพและสามารถนำไปใช้ประโยชน์ต่อการพัฒนาท้องถิ่น อีกทั้งยังสามารถนำผลงานวิจัยไปเผยแพร่ได้ทั้งระดับชาติและนานาชาติ	2.1 มีผลงานวิจัยที่มีคุณภาพสามารถนำไปใช้ในการพัฒนาชุมชนและท้องถิ่น	2.1 มีการนำผลการวิจัยมาใช้ในการพัฒนาการเรียนการสอน เพื่อการผลิตบัณฑิตที่มีคุณภาพ 2.2 มีการจัดระบบความรู้ที่สนับสนุนการวิจัยอย่างเป็นระบบ 2.3 สามารถพัฒนาศักยภาพของบุคลากรด้านการวิจัยเพิ่มมากขึ้น	2.1 คณาจารย์ และนักศึกษาสามารถสร้างองค์ความรู้ร่วมกันจากกระบวนการวิจัยสู่การพัฒนาการเรียนการสอน 2.2 ได้รับการสนองตอบนโยบายในด้านการเพิ่มปริมาณและคุณภาพของผลงานวิจัย	2.1 หน่วยงานภาครัฐ ภาคเอกชน รัฐวิสาหกิจ และประชาชนทั่วไปที่เกี่ยวข้องกับการวิจัย จะได้รับประโยชน์ทางตรงและทางอ้อมในด้านการเข้าถึงแหล่งความรู้อันเกิดจากงานวิจัยได้เพิ่มขึ้น

แบบฟอร์ม 2 การตัดสินใจเลือกขอบเขตการจัดการความรู้ของมหาวิทยาลัยราชภัฏนครสวรรค์		
เกณฑ์การกำหนดขอบเขต KM	ขอบเขต KM ที่ 1	ขอบเขต KM ที่ 2
1.สอดคล้องกับทิศทางและยุทธศาสตร์	6	6
2.ปรับปรุงแล้วเห็นได้ชัดเจน (เป็นรูปธรรม)	5	5
3.มีโอกาสทำได้สำเร็จสูง	6	6
4.ต้องทำเพราะคนส่วนใหญ่ในองค์กรต้องการ	6	5
5.ผู้บริหารให้การสนับสนุน	6	6
6.เป็นความรู้ที่ต้องจัดการอย่างเร่งด่วน	5	5
7.มีความพร้อมด้านทรัพยากร	6	5
รวมคะแนน	40	38
หมายเหตุ : เกณฑ์การให้คะแนน คือ มาก = 6, ปานกลาง = 3, น้อย = 1 <เกณฑ์คะแนนสามารถปรับเปลี่ยนตามความเหมาะสมได้>		

แบบฟอร์ม 3 เป้าหมายของการจัดการความรู้ (Desired State) ของมหาวิทยาลัยราชภัฏนครสวรรค์	
ขอบเขต KM (KM Focus Area) คือ 1. พัฒนาคุณภาพการจัดการเรียนการสอนและส่งเสริมกระบวนการจัดการเรียนการสอนที่เน้นผู้เรียนเป็นสำคัญ 2. การสร้างสรรค์งานวิจัยที่มีคุณภาพและสามารถนำไปใช้ประโยชน์ต่อการพัฒนาท้องถิ่น อีกทั้งยังสามารถนำผลงานวิจัยไปเผยแพร่ได้ทั้งระดับชาติและนานาชาติ	
เป้าหมาย KM (Desired State)	หน่วยที่วัดผลได้เป็นรูปธรรม
เป้าหมาย KM ที่ 1 อาจารย์ภายในมหาวิทยาลัยมีความรู้ ความสามารถในการจัดการเรียนการสอนแบบใฝ่รู้ ตามแนวปฏิบัติที่ดีของมหาวิทยาลัย	1.1 ร้อยละความพึงพอใจของผู้ใช้บัณฑิตและความพึงพอใจของนิสิตนักศึกษา ไม่น้อยกว่าร้อยละ 80 1.2 อาจารย์ในแต่ละคณะได้รับการพัฒนาทักษะด้านการจัดการเรียนการสอนแบบใฝ่รู้ ไม่น้อยกว่าร้อยละ 80 1.3 จำนวนบทความ/งานวิชาการด้านการจัดการเรียนการสอนแบบใฝ่รู้ ไม่น้อยกว่า 20 บทความ ต่อปี
เป้าหมาย KM ที่ 2 อาจารย์และนักวิจัย สามารถผลิตงานวิจัย ที่มีคุณภาพและสามารถนำไปใช้ประโยชน์ต่อการพัฒนาท้องถิ่น อีกทั้งยังสามารถนำผลงานวิจัยไปเผยแพร่ได้ทั้งระดับชาติและนานาชาติ	2.1 งานวิจัยหรืองานสร้างสรรค์ที่ตีพิมพ์เผยแพร่ในระดับชาติหรือระดับนานาชาติ ต่ออาจารย์ประจำและ/หรือนักวิจัยประจำ ไม่น้อยกว่าระดับ 3 2.2 บทความวิจัยที่ได้รับการอ้างอิง (Citation) ใน Refereed journal หรือในฐานข้อมูลระดับชาติ หรือระดับนานาชาติ ต่ออาจารย์ประจำและนักวิจัยประจำ ไม่น้อยกว่าระดับ 3

แบบฟอร์ม 4 Check List ทวนสอบการกำหนดขอบเขตการจัดการความรู้ (KM Focus Area) และเป้าหมายการจัดการความรู้ (Desired State)

ชื่อหน่วยงาน : มหาวิทยาลัยราชภัฏนครสวรรค์
 ประเด็นการจัดการความรู้ที่ 1 : พัฒนาคุณภาพการจัดการเรียนการสอนและส่งเสริมกระบวนการจัดการเรียนการสอนที่เน้นผู้เรียนเป็นสำคัญ
 เป้าหมาย KM (Desired State) : อาจารย์ภายในมหาวิทยาลัยมีความรู้ ความสามารถในการจัดการเรียนการสอนแบบใฝ่รู้ ตามแนวปฏิบัติที่ดีของมหาวิทยาลัย
 หน่วยที่วัดผลได้เป็นรูปธรรมตามเป้าหมาย KM : 1.1 ร้อยละความพึงพอใจของผู้ใช้บัณฑิตและความพึงพอใจของนิสิตนักศึกษา ไม่น้อยกว่าร้อยละ 80
 1.2 อาจารย์ในแต่ละคณะได้รับการพัฒนาทักษะด้านการจัดการเรียนการสอนแบบใฝ่รู้ ไม่น้อยกว่าร้อยละ 80
 1.3 จำนวนบทความ/งานวิชาการด้านการจัดการเรียนการสอนแบบใฝ่รู้ ไม่น้อยกว่า 20 บทความ ต่อปี

ลำดับ	รายการ Check List	ระบุรายละเอียด
1.	กระบวนการงาน (Work Process) ที่เกี่ยวข้อง	
1.1	กระบวนการไหนบ้าง เชื่อมโยงกับเป้าหมาย KM	<ul style="list-style-type: none"> - การสำรวจหัวข้อองค์ความรู้ที่คณาจารย์ต้องการได้รับ / ช่วงเวลาที่ต้องการ - ศึกษาระเบียบ ประกาศ แนวปฏิบัติจากมหาวิทยาลัย ที่เกี่ยวข้องกับการจัดการเรียนการสอน - การเตรียมความพร้อมก่อนการสอน - การเรียนการสอนทั้งในและนอกห้องเรียน - การติดตามความก้าวหน้า และการประเมินผลการเรียนการสอน - การเผยแพร่ข้อมูล
1.2	ขั้นตอนไหนบ้าง เชื่อมโยงกับเป้าหมาย KM	<ul style="list-style-type: none"> - การระบุแหล่งความรู้ที่ทันสมัยเพื่อเป็นข้อมูลประกอบการเรียนการสอนที่มีคุณภาพ - การจัดทำแผนการสอน - การสร้างทัศนคติและทักษะการสอนที่ดีแก่ผู้สอน โดยเน้นผู้เรียนเป็นสำคัญ
1.3	กระบวนการไหนบ้าง เชื่อมโยงกับเป้าหมาย KM และสอดคล้องกับประเด็นยุทธศาสตร์	<ul style="list-style-type: none"> - การจัดโครงการส่งเสริมการจัดทำบทความวิชาการด้านการจัดการเรียนการสอน - การจัดโครงการส่งเสริมกิจกรรมการจัดการเรียนการสอน
1.4	ขั้นตอนไหนบ้างเชื่อมโยงกับเป้าหมาย KM และสอดคล้องกับประเด็นยุทธศาสตร์	<ul style="list-style-type: none"> - วิเคราะห์ความจำเป็นในการจัดโครงการให้ความรู้ - การดำเนินกิจกรรมพัฒนาทักษะการจัดการเรียนการสอนที่เน้นผู้เรียนเป็นสำคัญ - การสร้างทัศนคติที่ดีแก่ผู้สอน

ลำดับ	รายการ Check List	ระบุรายละเอียด
1.5	คิดเป็นจำนวน กระบวนการและขั้นตอน เท่าไร	1 กระบวนการต่อ 1 ประเด็นความรู้
1.6	อะไรคือตัวชี้วัดของกระบวนการที่เชื่อมโยงกับเป้าหมาย KM และสอดคล้องกับประเด็น ยุทธศาสตร์	1. ร้อยละความพึงพอใจของผู้ใช้บัณฑิตและความพึงพอใจของนิสิตนักศึกษา ไม่น้อยกว่าร้อยละ 80 2. อาจารย์ในแต่ละคณะได้รับการพัฒนาทักษะด้านการจัดการเรียนการสอนแบบใฝ่รู้ ไม่น้อยกว่าร้อยละ 80 3. จำนวนบทความ/งานวิชาการด้านการจัดการเรียนการสอนแบบใฝ่รู้ ไม่น้อยกว่า 20 บทความ ต่อปี
2.	กลุ่มผู้เกี่ยวข้องภายในองค์กร	
2.1	หน่วยงานไหนขององค์กร ที่ต้องแบ่งปันแลกเปลี่ยน / Sharing K.	- หน่วยงานหลัก คือ สำนักส่งเสริมวิชาการและงานทะเบียน, คณะต่าง ๆ 5 คณะ, สถาบันวิจัยและพัฒนา - หน่วยงานสนับสนุน คือ สำนักวิทยบริการและเทคโนโลยีสารสนเทศ - หน่วยรับบริการ (แลกเปลี่ยนเรียนรู้) คือ คณะ, หน่วยงาน - หน่วยรับบริการ (รับการเรียนรู้) คือ คณะ, หน่วยงาน
2.2	ใครบ้างในหน่วยงาน ที่ต้องแบ่งปันแลกเปลี่ยน / Sharing K.	- คณะผู้บริหารมหาวิทยาลัย - คณบดีทุกคณะ หรือผู้แทน - ผู้อำนวยการและรองผู้อำนวยการสถาบันวิจัยและพัฒนา - ผู้อำนวยการสำนักส่งเสริมวิชาการและงานทะเบียน - ผู้อำนวยการสำนักวิทยบริการและเทคโนโลยีสารสนเทศ - คณาจารย์คณะต่าง ๆ 5 คณะ และบุคลากรสายสนับสนุน
2.3	คิดเป็นจำนวนคน เท่าไร ที่ต้องแบ่งปันแลกเปลี่ยน / Sharing K.	ประมาณ 70 คน
2.4	หน่วยงานไหนขององค์กร ที่ต้องเรียนรู้ / Learning K.	- หน่วยงานหลัก คือ สำนักส่งเสริมวิชาการและงานทะเบียน, คณะต่าง ๆ 5 คณะ, สถาบันวิจัยและพัฒนา - หน่วยงานสนับสนุน คือ สำนักวิทยบริการและเทคโนโลยีสารสนเทศ - หน่วยรับบริการ (แลกเปลี่ยนเรียนรู้) คือ คณะ, หน่วยงาน - หน่วยรับบริการ (รับการเรียนรู้) คือ คณะ, หน่วยงาน
2.5	ใครบ้างในหน่วยงาน ที่ต้องเรียนรู้ / Learning K.	คณาจารย์คณะต่าง ๆ 5 คณะ จำนวน 70 คน
ลำดับ	รายการ Check List	ระบุรายละเอียด

3.	กลุ่มผู้เกี่ยวข้องภายนอกองค์กร (ผู้ให้บริการ / Outsource)	
3.1	องค์กรไหน ที่ต้องแบ่งปันแลกเปลี่ยน / Sharing K.	<ul style="list-style-type: none"> - สถาบันการศึกษาอื่น ๆ ที่มีการจัดการเรียนการสอนคล้ายคลึงกัน และมีแบบอย่างปฏิบัติที่เป็นเลิศทั้งในและต่างประเทศ - สมาคม/สภาวิชาชีพ/สภาอุตสาหกรรม - ผู้ประกอบการที่เกี่ยวข้องกับการศึกษา - ผู้รับบริการทางตรงของหน่วยงาน (นักศึกษา คณาจารย์)
3.2	ใครบ้างในองค์กร ที่ต้องแบ่งปันแลกเปลี่ยน / Sharing K.	<ul style="list-style-type: none"> - ผู้ปฏิบัติงาน/ผู้บริหาร ที่รับผิดชอบดูแล ประสานงานการจัดการเรียนการสอน - ผู้เชี่ยวชาญ/ผู้ทรงคุณวุฒิจากหน่วยงาน /มหาวิทยาลัยรัฐ/เอกชน
3.3	คิดเป็นจำนวนคน เท่าไร ที่ต้องแบ่งปันแลกเปลี่ยน / Sharing K.	ประมาณ 20 คน
3.4	องค์กรไหน ที่ต้องเรียนรู้ / Learning K.	มหาวิทยาลัยรัฐ/เอกชน ที่มีแนวปฏิบัติที่ดีในการจัดการเรียนการสอน
3.5	ใครบ้างในองค์กร ที่ต้องเรียนรู้ / Learning K.	<ul style="list-style-type: none"> - ผู้ปฏิบัติงาน/ผู้บริหาร ที่รับผิดชอบดูแล ประสานงานการจัดการเรียนการสอน - ผู้เชี่ยวชาญ/ผู้ทรงคุณวุฒิจากหน่วยงาน /มหาวิทยาลัยรัฐ/เอกชน
3.6	คิดเป็นจำนวนคน เท่าไร ที่ต้องเรียนรู้/ Learning K.	ประมาณ 20 คน
4.	ความรู้ที่จำเป็น (EK/ TK) ในกระบวนการงาน (Work Process)	
4.1	มีความรู้ EK อะไรบ้าง ที่ต้องเข้ากระบวนการจัดการความรู้ เพื่อปรับให้ทันสมัยกับกาลเวลา (ระบุมาทันทีเท่าที่ทำได้)	<ul style="list-style-type: none"> - เอกสารประกอบการบรรยาย - สื่อประกอบการอบรม ภาพ / เสียง - ระเบียบ ประกาศ แนวปฏิบัติจากมหาวิทยาลัย ที่เกี่ยวข้องกับการจัดการเรียนการสอน - มาตรฐานการจัดการเรียนการสอน
4.2	มีความรู้ EK อะไรบ้างที่จัดการครั้งเดียวแล้วไม่ต้องปรับอีกเลย	- ไม่มี
4.3	มีความรู้ TK อะไรบ้าง ที่ต้องเข้ากระบวนการจัดการความรู้ เพื่อปรับให้ทันสมัยกับกาลเวลา และอยู่กับใครบ้าง (ระบุมาทันทีเท่าที่ทำได้)	- ประสบการณ์ของผู้ให้ความรู้ และผู้เข้าร่วมในด้านการจัดการเรียนการสอนทั้งในอดีตและปัจจุบัน
4.4	มีความรู้ TK อะไรบ้าง ที่จัดการครั้งเดียวแล้วไม่ต้องปรับอีกเลย และอยู่กับใครบ้าง (ระบุมาทันทีเท่าที่ทำได้)	- ไม่มี

ลำดับ	รายการ Check List	ระบุรายละเอียด
4.5	จากข้อ 4.1, 4.2 ความรู้ EK อะไรบ้าง ที่เรามี และ เรายังไม่มี	<p>สิ่งที่มีได้แก่</p> <ul style="list-style-type: none"> - เอกสารประกอบการบรรยาย - สื่อประกอบการอบรม ภาพ / เสียง - ระเบียบ ประกาศ แนวปฏิบัติจากมหาวิทยาลัย ที่เกี่ยวข้องกับการจัดการเรียนการสอน - มาตรฐานการจัดการเรียนการสอน <p>สิ่งที่ไม่มีได้แก่</p> <ul style="list-style-type: none"> - คู่มือการจัดการประเมิน/ศึกษาความจำเป็นในการให้ความรู้ - ระบบการจัดเก็บรวบรวมความรู้ที่จำเป็นไว้เป็นหมวดหมู่ - ระบบการเผยแพร่ความรู้
4.6	จากข้อ 4.3, 4.4 ความรู้ TK อะไรบ้าง ที่เรามี และ เรายังไม่มี	<p>สิ่งที่มีได้แก่</p> <ul style="list-style-type: none"> - ประสบการณ์ของผู้ให้ความรู้ และผู้เข้าร่วมในด้านการจัดการเรียนการสอน - เทคนิคการจัดการเรียนการสอนที่มีคุณภาพและหลากหลาย <p>สิ่งที่ไม่มีได้แก่</p> <ul style="list-style-type: none"> - ระบบการจัดเก็บรวบรวมความรู้ที่จำเป็นไว้เป็นหมวดหมู่

แบบฟอร์ม 4 Check List ทวนสอบการกำหนดขอบเขตการจัดการความรู้ (KM Focus Area) และเป้าหมายการจัดการความรู้ (Desired State)		
<p>ชื่อหน่วยงาน : มหาวิทยาลัยราชภัฏนครสวรรค์</p> <p>ประเด็นการจัดการความรู้ที่ 2: การสร้างสรรค์งานวิจัยที่มีคุณภาพ และสามารถนำไปใช้ประโยชน์ต่อการพัฒนาท้องถิ่น อีกทั้งยังสามารถนำผลงานวิจัยไปเผยแพร่ได้ทั้งระดับชาติและนานาชาติ</p> <p>เป้าหมาย KM (Desired State) : อาจารย์และนักวิจัย สามารถผลิตงานวิจัยที่มีคุณภาพและสามารถนำไปใช้ประโยชน์ต่อการพัฒนาท้องถิ่น</p> <p>- หน่วยที่วัดผลได้เป็นรูปธรรมตามเป้าหมาย KM : 1. งานวิจัยหรืองานสร้างสรรค์ที่ตีพิมพ์เผยแพร่ในระดับชาติหรือระดับนานาชาติ ต่ออาจารย์ประจำและ/หรือนักวิจัยประจำ ไม่น้อยกว่าระดับ 3</p> <p>2. บทความวิจัยที่ได้รับการอ้างอิง (Citation) ใน Refereed journal หรือในฐานข้อมูลระดับชาติ หรือระดับนานาชาติ ต่ออาจารย์ประจำและนักวิจัยประจำ ไม่น้อยกว่าระดับ 3</p>		
ลำดับ	รายการ Check List	ระบุรายละเอียด
1.	กระบวนการงาน (Work Process) ที่เกี่ยวข้อง	
1.1	กระบวนการงานไหนบ้าง เชื่อมโยงกับเป้าหมาย KM	<ul style="list-style-type: none"> - การสำรวจสถานการณ์ปัญหาและองค์ความรู้ในปัจจุบัน - การคัดเลือกประเด็นการวิจัยและการหาปัจจัยสนับสนุน - การดำเนินการวิจัย - การติดตามความก้าวหน้าและประเมินผล - การเผยแพร่ผลงานวิจัย - การสร้างแรงจูงใจสำหรับนักวิจัย
1.2	ขั้นตอนไหนบ้าง เชื่อมโยงกับเป้าหมาย KM	<ul style="list-style-type: none"> - การระดมสมองเพื่อกำหนดประเด็นการวิจัยหลักประจำปี - การเขียนข้อเสนอโครงการวิจัย - การเรียนรู้ระเบียบวิธีการวิจัย - การเรียนรู้วิธีการเขียนรายงาน บทความการวิจัยและกานำเสนอผลงานวิจัย
1.3	กระบวนการงานไหนบ้าง เชื่อมโยงกับเป้าหมาย KM และสอดคล้องกับประเด็นยุทธศาสตร์	<ul style="list-style-type: none"> - การดำเนินการวิจัย - การเผยแพร่ผลงานวิจัย
1.4	ขั้นตอนไหนบ้างเชื่อมโยงกับเป้าหมาย KM และสอดคล้องกับประเด็นยุทธศาสตร์	<ul style="list-style-type: none"> - การเขียนข้อเสนอโครงการวิจัย - การเรียนรู้ระเบียบวิธีการวิจัย - การเรียนรู้วิธีการเขียนรายงานและบทความการวิจัย

ลำดับ	รายการ Check List	ระบุรายละเอียด
1.5	อะไรคือตัวชี้วัดของกระบวนการที่เชื่อมโยงกับเป้าหมาย KM และสอดคล้องกับประเด็นยุทธศาสตร์	1. งานวิจัยหรืองานสร้างสรรค์ที่ตีพิมพ์เผยแพร่ในระดับชาติหรือระดับนานาชาติ ต่ออาจารย์ประจำและ/หรือนักวิจัยประจำ ไม่น้อยกว่าระดับ 4 2. บทความวิจัยที่ได้รับการอ้างอิง (Citation) ใน Refereed journal หรือในฐานข้อมูลระดับชาติ หรือระดับนานาชาติ ต่ออาจารย์ประจำและนักวิจัยประจำ ไม่น้อยกว่าระดับ 4
2.	กลุ่มผู้เกี่ยวข้องภายในองค์กร	
2.1	หน่วยงานไหนขององค์กร ที่ต้องแบ่งปันแลกเปลี่ยน / Sharing K.	<ul style="list-style-type: none"> - หน่วยงานหลัก คือ สำนักส่งเสริมวิชาการและงานทะเบียน, คณะต่าง ๆ 5 คณะ, สถาบันวิจัยและพัฒนา - หน่วยงานสนับสนุน คือ สำนักวิทยบริการและเทคโนโลยีสารสนเทศ - หน่วยรับบริการ (แลกเปลี่ยนเรียนรู้) คือ คณะ, หน่วยงาน - หน่วยรับบริการ (รับการเรียนรู้) คือ คณะ, หน่วยงาน
2.2	ใครบ้างในหน่วยงาน ที่ต้องแบ่งปันแลกเปลี่ยน / Sharing K.	<ul style="list-style-type: none"> - คณะผู้บริหารมหาวิทยาลัย - คณบดีทุกคณะ หรือผู้แทน - ผู้อำนวยการและรองผู้อำนวยการสถาบันวิจัยและพัฒนา - ผู้อำนวยการสำนักส่งเสริมวิชาการและงานทะเบียน - ผู้อำนวยการสำนักวิทยบริการและเทคโนโลยีสารสนเทศ - คณาจารย์คณะต่าง ๆ 5 คณะ และบุคลากรสายสนับสนุน
2.3	คิดเป็นจำนวนคน เท่าไร ที่ต้องแบ่งปันแลกเปลี่ยน / Sharing K.	ประมาณ 70 คน
2.4	หน่วยงานไหนขององค์กร ที่ต้องเรียนรู้ / Learning K.	<ul style="list-style-type: none"> - หน่วยงานหลัก คือ สำนักส่งเสริมวิชาการและงานทะเบียน, คณะต่าง ๆ 5 คณะ, สถาบันวิจัยและพัฒนา - หน่วยงานสนับสนุน คือ สำนักวิทยบริการและเทคโนโลยีสารสนเทศ - หน่วยรับบริการ (แลกเปลี่ยนเรียนรู้) คือ คณะ, หน่วยงาน - หน่วยรับบริการ (รับการเรียนรู้) คือ คณะ, หน่วยงาน
2.5	ใครบ้างในหน่วยงาน ที่ต้องเรียนรู้ / Learning K.	คณาจารย์ และนักวิจัยในมหาวิทยาลัยราชภัฏนครสวรรค์
2.6	คิดเป็นจำนวนคน เท่าไร ที่ต้องเรียนรู้ / Learning	คณาจารย์ และนักวิจัย จำนวน 70 คน

ลำดับ	รายการ Check List	ระบุรายละเอียด
3.	กลุ่มผู้เกี่ยวข้องภายนอกองค์กร (ผู้ให้บริการ / Outsource)	
3.1	องค์กรไหน ที่ต้องแบ่งปันแลกเปลี่ยน / Sharing K.	หน่วยงานที่เกี่ยวข้องกับการวิจัยทั้งระดับชาติ/นานาชาติ เช่น วช. สวทช. สกว. สกอ. เครือข่ายวิจัยภาคเหนือ ตอนล่าง องค์กรปกครองส่วนท้องถิ่น
3.2	ใครบ้างในองค์กร ที่ต้องแบ่งปันแลกเปลี่ยน / Sharing K.	- ผู้บริหารในองค์กร - นักวิชาการ - นักวิจัย - ตัวแทนชุมชน
3.3	คิดเป็นจำนวนคน เท่าไร ที่ต้องแบ่งปันแลกเปลี่ยน / Sharing K.	ประมาณ 10 คน/องค์กร
3.4	องค์กรไหน ที่ต้องเรียนรู้ / Learning K.	หน่วยงานที่เกี่ยวข้องกับการวิจัยทั้งระดับชาติ/นานาชาติ เช่น วช. สวทช. สกว. สกอ. เครือข่ายวิจัยภาคเหนือ ตอนล่าง องค์กรปกครองส่วนท้องถิ่น
3.5	ใครบ้างในองค์กร ที่ต้องเรียนรู้ / Learning K.	- นักวิชาการ - นักวิจัย
3.6	คิดเป็นจำนวนคน เท่าไร ที่ต้องเรียนรู้ / Learning K.	ประมาณ 70 คน
4.	มีความรู้ที่จำเป็น (Explicit Knowledge / Tacit Knowledge) อะไรบ้าง ในกระบวนการงาน (Work Process)	
4.1	มีความรู้ EK อะไรบ้าง ที่ต้องเข้ากระบวนการจัดการความรู้ เพื่อปรับให้ทันสมัยกับ กาลเวลา (ระบุมาทันทีหมดเท่าที่ทำได้)	- รายงานการวิจัยที่มีการตีพิมพ์เผยแพร่ - คู่มือการวิจัย - ตำราเกี่ยวกับการวิจัย/วารสารวิจัย
4.2	มีความรู้ EK อะไรบ้างที่จัดการครั้งเดียวแล้วไม่ต้องปรับอีกเลย	ไม่มี
4.3	มีความรู้ TK อะไรบ้าง ที่ต้องเข้ากระบวนการจัดการความรู้ เพื่อปรับให้ทันสมัยกับ กาลเวลา และอยู่กับใครบ้าง (ระบุมาทันทีหมดเท่าที่ทำได้)	- ประสบการณ์การวิจัยของนักวิจัยอาวุโส - ประชาชนชาวบ้าน / นักวิจัยหรือนักวิชาการจากภายนอก
4.4	มีความรู้ TK อะไรบ้าง ที่จัดการครั้งเดียวแล้วไม่ต้องปรับอีกเลย (ระบุทั้งหมดเท่าที่ทำได้)	ไม่มี

ลำดับ	รายการ Check List	ระบุรายละเอียด
4.5	จากข้อ 4.01, 4.02 ความรู้ EK อะไรบ้าง ที่เรามี และ เรายังไม่มี	<ul style="list-style-type: none"> - รายงานการวิจัยที่มีการตีพิมพ์เผยแพร่ - ตำราเกี่ยวกับการวิจัย/วารสารวิจัย - คู่มือวิจัย
4.6	จากข้อ 4.03, 4.04 ความรู้ TK อะไรบ้าง ที่เรามี และ เรายังไม่มี	<p>สิ่งที่มี ได้แก่</p> <ul style="list-style-type: none"> - ประสบการณ์การวิจัยของนักวิจัยอาวุโส ประชาชนชาวบ้าน / นักวิจัยหรือนักวิชาการจากภายนอก <p>สิ่งที่ไม่มี ได้แก่</p> <ul style="list-style-type: none"> - ประสบการณ์การวิจัยของนักวิจัยในสาขาวิชาที่เปิดใหม่

แบบฟอร์ม 11 – แผนปฏิบัติการจัดการความรู้ (KM Action Plan) : กระบวนการจัดการความรู้ (KM Process) ด้านการผลิตบัณฑิต

ชื่อหน่วยงาน : มหาวิทยาลัยราชภัฏนครสวรรค์
 ประเด็นการจัดการความรู้ที่ 1 : พัฒนาคุณภาพการจัดการเรียนการสอนและส่งเสริมกระบวนการจัดการเรียนการสอนที่เน้นผู้เรียนเป็นสำคัญ
 เป้าหมาย KM (Desired State) : อาจารย์ภายในมหาวิทยาลัยมีความรู้ ความสามารถในการจัดการเรียนการสอนแบบใฝ่รู้ ตามแนวปฏิบัติที่ดีของมหาวิทยาลัย
 หน่วยที่วัดผลได้เป็นรูปธรรมตามเป้าหมาย KM : 1.1 ร้อยละความพึงพอใจของผู้ใช้บัณฑิตและความพึงพอใจของนิสิตนักศึกษา ไม่น้อยกว่าร้อยละ 80
 1.2 อาจารย์ในแต่ละคณะได้รับการพัฒนาทักษะด้านการจัดการเรียนการสอนแบบใฝ่รู้ ไม่น้อยกว่าร้อยละ 80
 1.3 จำนวนบทความ/งานวิชาการด้านการจัดการเรียนการสอนแบบใฝ่รู้ ไม่น้อยกว่า 20 บทความ ต่อปี

ลำดับ	กิจกรรม	วิธีการสู่ความสำเร็จ	ระยะเวลา	ตัวชี้วัด	เป้าหมาย	เครื่องมือ/อุปกรณ์	งบประมาณ	ผู้รับผิดชอบ	สถานะ
1	การปฐักความรู้	(1) แต่งตั้งคณะทำงานจัดการความรู้ ระดับมหาวิทยาลัย (2) ประชุมคณะทำงานเพื่อระบุมความรู้ รูปแบบความรู้ และแหล่งความรู้ที่จำเป็นในการส่งเสริมการผลิตบัณฑิต (3) ประชุมคณะทำงานเพื่อวางแผนการดำเนินการจัดการความรู้	ต.ค.-พ.ย.	(1) มีคณะทำงานด้านการจัดการความรู้ (2) มีองค์ความรู้ที่ได้คัดเลือกกว่ามีความสอดคล้องกับการส่งเสริมการผลิตบัณฑิต (3) มีแผนการจัดการความรู้ ที่มีเทคนิคการสอนที่ส่งเสริมการจัดการเรียนที่เน้นผู้เรียนเป็นสำคัญ	ตัวแทนจากทุกหน่วยงาน 2 ครั้ง มี	- นโยบายมหาวิทยาลัยเรื่องจัดการเรียนการสอน	-	รองฯ วิชาการและคณะทั้ง 5 คณะ KM Team คณะทั้ง 5 คณะ	ดำเนินการ
2	การสร้างและแสวงหาความรู้	(1) ค้นคว้าหาความรู้เกี่ยวกับการจัดการเรียนแบบใฝ่รู้	ตลอดปีงบประมาณ	(1) ความรู้ทางทฤษฎีการจัดการเรียนการสอนแบบใฝ่รู้	มี		910,000	คณะทั้ง 5 คณะ	ดำเนินการ

ลำดับ	กิจกรรม	วิธีการสู่ความสำเร็จ	ระยะเวลา	ตัวชี้วัด	เป้าหมาย	เครื่องมือ/อุปกรณ์	งบประมาณ	ผู้รับผิดชอบ	สถานะ
		(2) สืบค้นเทคนิคการจัดการเรียนเพื่อส่งเสริมการเรียนรู้แบบใฝ่รู้ (3) ประชุมแลกเปลี่ยนความรู้ด้านการจัดการเรียนการสอนระหว่างคณาจารย์ภายในมหาวิทยาลัย (4) จัดส่งคณาจารย์ตัวแทนคณะต่าง ๆ เข้าร่วมอบรมด้านการจัดการเรียนการสอนแบบใฝ่รู้ ณ ต่างประเทศ	พ.ย.-ธ.ค. ก.พ.-เม.ย. พ.ค.-มิ.ย.	(2) มีเทคนิคในการจัดการเรียนการสอนแบบใฝ่รู้ (3) จำนวนตัวแทนคณาจารย์คณะต่าง ๆ ที่ได้เข้าร่วมประชุม (4) จำนวนตัวแทนคณาจารย์คณะต่าง ๆ ที่ได้เข้ารับการอบรม	มี คณะละไม่น้อยกว่า 3 คน คณะละ 2 คน	- อุปกรณ์สนับสนุนการสืบค้นข้อมูล - เอกสารการอบรม		KM Team KM Team และสำนักส่งเสริมฯ สำนักส่งเสริมฯ และคณะทั้ง 5 คณะ	ดำเนินการ ดำเนินการ ดำเนินการ
3	การจัดความรู้ให้เป็นระบบ	(1) นำเสนอประสบการณ์การจัดการเรียนแบบใฝ่รู้คณาจารย์ภายในที่มีประสบการณ์ (2) ประชุมเพื่อจัดระบบความรู้ด้านการจัดการเรียนแบบใฝ่รู้	มิ.ย. มิ.ย.	(1) จำนวนอาจารย์ที่เข้ารับฟัง (2) จำนวนครั้งที่ในการจัดประชุมนำเสนอความรู้	60 คน 4 ครั้ง	- อุปกรณ์เทคโนโลยีสนับสนุนการนำเสนอ - เอกสารประกอบการแลกเปลี่ยนเรียนรู้ - แนวทางการจัดการเรียนการสอนแบบใฝ่	793,800	สำนักส่งเสริมฯ และคณะทั้ง 5 คณะ	ดำเนินการ ดำเนินการ

ลำดับ	กิจกรรม	วิธีการสู่ความสำเร็จ	ระยะเวลา	ตัวชี้วัด	เป้าหมาย	เครื่องมือ/อุปกรณ์	งบประมาณ	ผู้รับผิดชอบ	สถานะ
4	การประมวลผลและกลั่นกรองความรู้	(1) ประมวลผลกระบวนการจัดการเรียนการสอนแบบใฝ่รู้ เพื่อพัฒนากระบวนการจัดการเรียนการสอนของมหาวิทยาลัย (2) จัดทำแนวปฏิบัติที่ดีด้านการจัดการเรียนการสอนแบบใฝ่รู้ (3) ส่งเสริมการออกแบบกิจกรรมและสื่อการสอน	มี.ย.-ก.ค. ก.ค. มี.ย.-พ.ค.	(1) ทุกคณะมีการจัดการเรียนการสอนแบบใฝ่รู้ (2) มีแนวปฏิบัติที่ดีด้านการจัดการเรียนการสอนแบบใฝ่รู้ (3) มีสื่อการสอนที่สนับสนุนการสอน	ไม่น้อยกว่าร้อยละ 50 มี มี	- เทคนิควิธีการที่ใช้จัดการเรียนการสอนของอาจารย์รายบุคคล - อุปกรณ์ เทคโนโลยีสนับสนุนการจัดการเรียนการสอน	526,400		ดำเนินการ
5	การเข้าถึงความรู้	(1) จัดทำช่องทางเผยแพร่ข้อมูล (2) จัดทำวารสารการจัดการความรู้ (3) จัดทำคู่มืออาจารย์	ตลอดปีงบประมาณ	(1) มีช่องทางในการเผยแพร่ข้อมูลเทคนิค วิธีการจัดการเรียนการสอนแบบใฝ่รู้ (2) มีการจัดทำเอกสารการจัดการความรู้ (3) มีคู่มืออาจารย์	มี มี มี	- เทคโนโลยีสนับสนุนการเผยแพร่ข้อมูลการจัดการความรู้ -	งบประมาณจากกิจกรรมแลกเปลี่ยน 793,800	สำนักส่งเสริมฯ	ดำเนินการ
6	การแบ่งปันแลกเปลี่ยนความรู้	(1) จัดกิจกรรมแลกเปลี่ยนเรียนรู้ร่วมกันระหว่างคณาจารย์คณะต่าง ๆ	ตลอดปีงบประมาณ	(1) จำนวนผู้เข้าร่วมโครงการตลอดปี	ไม่น้อยกว่า 100 คน	- เอกสารการแลกเปลี่ยนเรียนรู้	งบประมาณจากกิจกรรมแลกเปลี่ยน 793,800	สำนักส่งเสริมฯ และคณะทั้ง 5 คณะ	ดำเนินการ

ลำดับ	กิจกรรม	วิธีการสู่ความสำเร็จ	ระยะเวลา	ตัวชี้วัด	เป้าหมาย	เครื่องมือ/อุปกรณ์	งบประมาณ	ผู้รับผิดชอบ	สถานะ
7	การเรียนรู้	(1) นำความรู้ไปแนะนำให้แก่คณาจารย์ใหม่ (2) ส่งเสริมให้คณาจารย์จัดทำบทความที่เกี่ยวข้องกับการนำจัดการความรู้ (3) ส่งเสริมคณาจารย์นำความรู้ที่ได้ไปจัดทำวิจัยในชั้นเรียน		(1) มีการอบรมอาจารย์ใหม่ (2) บทความด้านการใช้เทคนิคการจัดการเรียนการสอนแบบใฝ่รู้ (3) รายงานวิจัยในชั้นเรียน	อย่างน้อยปีละ 1 ครั้ง อย่างน้อย 20 บทความ อย่างน้อยคณะละ 3 เรื่อง	-	131,000	สำนักส่งเสริมฯ และคณะทั้ง 5 คณะ	ดำเนินการ

แบบฟอร์ม 11 – แผนการจัดการความรู้ (KM Action Plan) : กระบวนการจัดการความรู้ (KM Process) ด้านการวิจัย									
ชื่อหน่วยงาน : มหาวิทยาลัยราชภัฏนครสวรรค์									
ประเด็น KM ที่ 2 : การสร้างสรรค์งานวิจัยที่มีคุณภาพ และสามารถนำไปใช้ประโยชน์ต่อการพัฒนาท้องถิ่นอีกทั้งยังสามารถนำผลงานวิจัยไปเผยแพร่ได้ทั้งระดับชาติและนานาชาติ									
เป้าหมาย KM (Desired State) : อาจารย์และนักวิจัย สามารถผลิตงานวิจัยที่มีคุณภาพและสามารถนำไปใช้ประโยชน์ต่อการพัฒนาท้องถิ่น									
หน่วยที่วัดผลได้เป็นรูปธรรม : - งานวิจัยหรืองานสร้างสรรค์ที่ตีพิมพ์เผยแพร่ในระดับชาติหรือระดับนานาชาติ ต่ออาจารย์ประจำและ/หรือนักวิจัยประจำ ไม่น้อยกว่าระดับ 3 - บทความวิจัยที่ได้รับการอ้างอิง (Citation) ใน Refereed journal หรือในฐานข้อมูลระดับชาติ หรือระดับนานาชาติ ต่ออาจารย์ประจำและนักวิจัยประจำ ไม่น้อยกว่าระดับ 3									
ลำดับ	กิจกรรม	วิธีการสู่ความสำเร็จ	ระยะเวลา	ตัวชี้วัด	เป้าหมาย	เครื่องมือ/อุปกรณ์	งบประมาณ	ผู้รับผิดชอบ	สถานะ
1	การบ่งชี้ความรู้	(1) การสำรวจหัวข้อเรื่องที่หน่วย งานและบุคลากรสายวิชาการและนักวิจัยต้องการรับการพัฒนา (Training Needs Survey)	ต.ค. – ก.พ.	(1) ความสำเร็จในการจัดทำรายงานผลการสำรวจเพื่อวิเคราะห์ หาความจำเป็นในการพัฒนาบุคลากรด้านการวิจัย	ร้อยละ 70	เอกสารการสำรวจจากหน่วยงาน	-	สถาบันวิจัยและพัฒนา และคณะ	ดำเนินการ
2	การสร้างและแสวงหาความรู้	(1) จัดทำโครงการพัฒนาบุคลากรด้านการวิจัย (2) ให้ทุนสนับสนุนการวิจัยแก่อาจารย์/นักวิจัย	ตลอดปีงบประมาณ	(1) ผู้เข้าร่วมโครงการไม่น้อยกว่า 40 คน (2) มีผู้ขอทุนวิจัยไม่น้อยกว่า 30 เรื่อง	- มีอาจารย์/นักวิจัยเสนอขอทุนวิจัยไม่น้อยกว่า 30 โครงการ - ไม่น้อยกว่า 10 เรื่อง	-	300,000 10,343,100	สถาบันวิจัยและพัฒนา และคณะ	ดำเนินการ
3	การจัดความรู้ให้เป็นระบบ	(1) การจัดทำตารางข้อมูลแผนการจัดโครงการให้ความรู้ด้านการวิจัยเพื่อเผยแพร่	มี.ค. และ ก.ค.	(1) มีข้อมูลการพัฒนาบุคลากรด้านการวิจัยที่บุคลากรสามารถเข้าถึงได้ออกเผยแพร่	มีการเผยแพร่จำนวน 2 ครั้ง	-	-	สถาบันวิจัยและพัฒนา และคณะ	ดำเนินการ

ลำดับ	กิจกรรม	วิธีการสู่ความสำเร็จ	ระยะเวลา	ตัวชี้วัด	เป้าหมาย	เครื่องมือ/อุปกรณ์	งบประมาณ	ผู้รับผิดชอบ	สถานะ
4	การประมวลผลและกลั่นกรองความรู้	(1) กลั่นกรองโครงการพัฒนาบุคลากรด้านการวิจัย (2) การนำเสนอโครงการพัฒนาบุคลากรด้านการวิจัย เข้าพิจารณาในที่ประชุมคณะกรรมการของสถาบันวิจัยและพัฒนา	ต.ค.-ก.ย.	(1) ผลการกลั่นกรองโครงการ (2) การให้ความเห็นชอบจากคณะกรรมการของสถาบันวิจัยและพัฒนา	(1) สามารถดำเนินการได้ภายในระยะเวลาที่กำหนด (2) สามารถดำเนินการได้ภายในระยะเวลาที่กำหนด	-	-	สถาบันวิจัยและพัฒนา และคณะ	ดำเนินการ
5	การเข้าถึงความรู้	(1) มอบหมายให้ฝ่ายเทคโนโลยีสารสนเทศประชาสัมพันธ์และเผยแพร่ความรู้ในเว็บไซต์ (2) เปิดให้บุคลากรสามารถเข้าถึงสื่อความรู้โดยผ่านเว็บไซต์	ตลอดปีงบประมาณ	(1) จำนวนชิ้นของเอกสารเผยแพร่องค์ความรู้ (2) ค่าเฉลี่ยจำนวนครั้งการใช้บริการสื่อความรู้ผ่านเว็บไซต์ต่อเดือน	(1) ร้อย 100 ของเอกสารประกอบการประชุม (2) 10 ครั้ง /เดือน	ฐานข้อมูลออนไลน์ของหน่วยงาน	-	สถาบันวิจัยและพัฒนา สำนักวิทยบริการและเทคโนโลยีสารสนเทศ และคณะ	ดำเนินการ
6	การแบ่งปันแลกเปลี่ยนความรู้	(1) การจัดฝึกอบรม / สัมมนา / เสวนา/ กิจกรรมแลกเปลี่ยนความรู้ด้านการวิจัย	ตลอดปีงบประมาณ	(1) จำนวนผู้ร่วมกิจกรรมต่อปี	(1) อย่างน้อย 40 คน		600,000	สถาบันวิจัยและพัฒนา/คณะ/สำนัก/ สถาบัน ที่ได้รับการจัดสรรงบประมาณ	ดำเนินการ

ลำดับ	กิจกรรม	วิธีการสู่ความสำเร็จ	ระยะเวลา	ตัวชี้วัด	เป้าหมาย	เครื่องมือ/อุปกรณ์	งบประมาณ	ผู้รับผิดชอบ	สถานะ
7	การเรียนรู้	(1) จัดสรรทุนวิจัยให้แก่ อาจารย์ นักวิจัย และ บุคลากรสนับสนุน ตาม ประเภทของ โครงการวิจัย และ ประเภทของบุคลากร (2) จัดสรรทุนสนับสนุน การตีพิมพ์ผลงานให้แก่ อาจารย์ นักวิจัย และ บุคลากรของ มหาวิทยาลัยราชภัฏ นครสวรรค์	ตลอด ปีงบประมาณ	(1) จำนวนผู้ยื่น ข้อเสนอขอรับทุน วิจัย (2) จำนวนผู้ยื่น ข้อเสนอขอรับทุน วิจัย	ไม่น้อยกว่า 30 ราย ไม่น้อยกว่า 3 ราย	-	10,343,100 50,000	สถาบันวิจัยและ พัฒนา	ดำเนินการ

แบบฟอร์ม 12 – แผนการจัดการความรู้ (KM Action Plan) : กระบวนการบริหารจัดการการเปลี่ยนแปลง (Change Management Process)									
<p>ชื่อหน่วยงาน : มหาวิทยาลัยราชภัฏนครสวรรค์</p> <p>ประเด็นการจัดการความรู้ที่ 1 : พัฒนาคุณภาพการจัดการเรียนการสอนและส่งเสริมกระบวนการจัดการเรียนการสอนที่เน้นผู้เรียนเป็นสำคัญ</p> <p>เป้าหมาย KM (Desired State) : อาจารย์ภายในมหาวิทยาลัยมีความรู้ ความสามารถในการจัดการเรียนการสอนแบบใฝ่รู้ ตามแนวปฏิบัติที่ดีของมหาวิทยาลัย</p> <p>หน่วยที่วัดผลได้เป็นรูปธรรมตามเป้าหมาย KM : 1. ร้อยละความพึงพอใจของผู้ใช้บัณฑิตและความพึงพอใจของนิสิตนักศึกษา ไม่น้อยกว่าร้อยละ 80</p> <p>2. อาจารย์ในแต่ละคณะได้รับการพัฒนาทักษะด้านการจัดการเรียนการสอนแบบใฝ่รู้ ไม่น้อยกว่าร้อยละ 80</p> <p>3. จำนวนบทความ/งานวิชาการด้านการจัดการเรียนการสอนแบบใฝ่รู้ ไม่น้อยกว่า 20 บทความ ต่อปี</p>									
ลำดับ	กิจกรรม	วิธีการสู่ความสำเร็จ	ระยะเวลา	ตัวชี้วัด	เป้าหมาย	เครื่องมือ/อุปกรณ์	งบประมาณ	ผู้รับผิดชอบ	สถานะ
1	การเตรียมการและปรับเปลี่ยนพฤติกรรม	(1) ส่งเสริมให้คณาจารย์เห็นถึงความสำคัญของการจัดการความรู้ (2) จัดให้ผู้บริหาร/ผู้ทรงคุณวุฒิที่มีประสบการณ์พบอาจารย์ใหม่เพื่อเน้นความสำคัญและชี้แนะด้านการพัฒนาการเรียนการสอนอย่างมีประสิทธิภาพ (3) จัดหาช่องทางแลกเปลี่ยนประสบการณ์และจัดกิจกรรมส่งเสริมการเรียนการสอนให้กับอาจารย์ในมหาวิทยาลัย	พ.ค.-มิ.ย.	มีกิจกรรมสร้างพื้นฐานความรู้และการแลกเปลี่ยนเรียนรู้ด้านการจัดการเรียนการสอนแบบใฝ่รู้	อย่างน้อยทุกภาคการศึกษา	เอกสารการอบรม	ใช้งบประมาณจากโครงการสัมมนาอาจารย์และกิจกรรมส่งเสริมการพัฒนาการเรียนการสอน	สำนักส่งเสริมวิชาการและงานทะเบียน	ดำเนินการ

ลำดับ	กิจกรรม	วิธีการสู่ความสำเร็จ	ระยะเวลา	ตัวชี้วัด	เป้าหมาย	เครื่องมือ/อุปกรณ์	งบประมาณ	ผู้รับผิดชอบ	สถานะ
2	การสื่อสาร	(1) ประชาสัมพันธ์กิจกรรมด้านการพัฒนาการเรียนการสอนผ่านสมาชิกเครือข่าย KM ของแต่ละหน่วยงาน ทาง e-mail (2) เผยแพร่ข้อมูลเกี่ยวกับโครงการ/กิจกรรมด้านการพัฒนาการเรียนการสอนผ่านช่องทาง ดังนี้ - หนังสือเวียน - เอกสารประชาสัมพันธ์ - ทางเว็บไซต์	ตลอดปีงบประมาณ	จำนวนช่องทางในการสื่อสาร	อย่างน้อย 3 ช่องทาง	-	-	สำนักส่งเสริมวิชาการและงานทะเบียน	ดำเนินการ
3	กระบวนการและเครื่องมือ	- เผยแพร่เอกสาร/กิจกรรมที่เกี่ยวข้องผ่านสื่อออนไลน์ต่าง ๆ ของหน่วยงาน - แสวงหาตัวอย่าง /แนวปฏิบัติที่ดี เพื่อนำไปเผยแพร่และแลกเปลี่ยนเรียนรู้กับบุคคลภายในมหาวิทยาลัย	ตลอดปีงบประมาณ	จำนวน ตัวอย่าง/แนวปฏิบัติที่ดี ที่นำไปเผยแพร่	อย่างน้อย 10 ตัวอย่าง	-	ใช้งบประมาณจากโครงการสนับสนุนงานด้านวิชาการ 200,000 และเงินโอนจาก 5 คณะ	สำนักส่งเสริมวิชาการและงานทะเบียน	ดำเนินการ

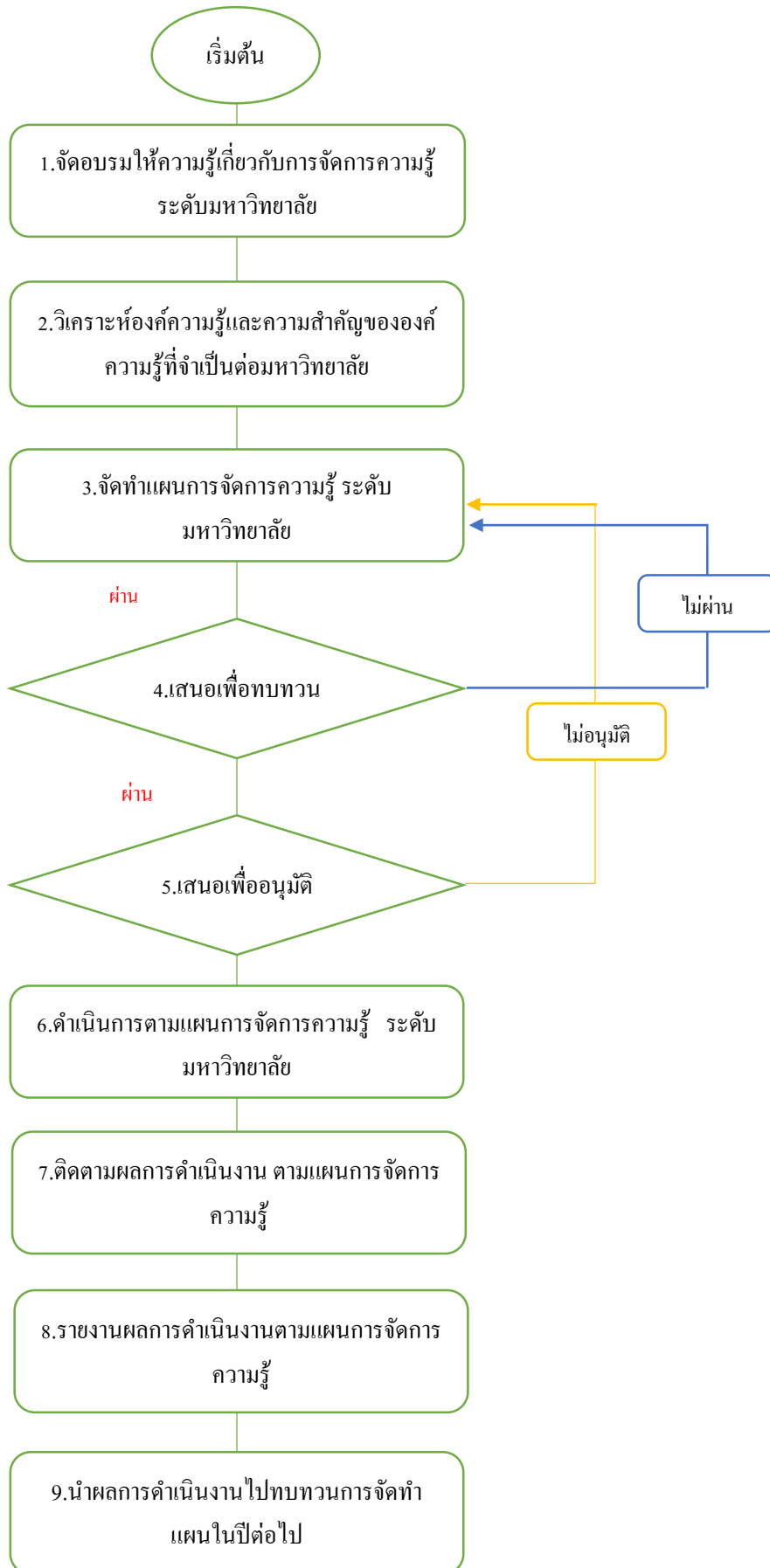
ลำดับ	กิจกรรม	วิธีการสู่ความสำเร็จ	ระยะเวลา	ตัวชี้วัด	เป้าหมาย	เครื่องมือ/อุปกรณ์	งบประมาณ	ผู้รับผิดชอบ	สถานะ
4	การเรียนรู้	จัดอภิปราย/เสวนาเพื่อ เล่าเรื่องแนวปฏิบัติที่ดี (Best Practice) ด้านการ จัดการเรียนการสอนที่ได้ พัฒนาขึ้น	ต.ค., ก.พ. ,มิ.ย.	จำนวนผู้เข้าร่วม กิจกรรมแลกเปลี่ยน เรียนรู้ตลอดปี	ไม่น้อยกว่า 100 คน	-	18,500	สำนักส่งเสริม วิชาการและงาน ทะเบียน	ดำเนินการ
5	การวัดผล	สำรวจเพื่อติดตามผลการ แลกเปลี่ยนเรียนรู้ด้านการ จัดการเรียนการสอนแบบ ใฝ่รู้ และยกย่องชมเชย	ก.ค.-ก.ย.	รายงานผลการจัดการ เรียนการสอนแบบใฝ่รู้	มี	-	-	สำนักส่งเสริม วิชาการและงาน ทะเบียน	ดำเนินการ
6	การยกย่องชมเชยและการให้ รางวัล	(1) จัดให้มีการคัดเลือกเพื่อ รับรางวัลอาจารย์ดีเด่น	ส.ค.-ก.ย.	ทุกคณะมีส่วนร่วมใน การคัดเลือก	ทุกคณะ	-	เป็นส่วนหนึ่งของ โครงการพัฒนา คณาจารย์ด้าน การจัดการเรียน การสอน	สำนักส่งเสริม วิชาการและงาน ทะเบียน ร่วมกับ 5 คณะ	ดำเนินการ

แบบฟอร์ม 12 – แผนการจัดการความรู้ (KM Action Plan) : กระบวนการบริหารจัดการการเปลี่ยนแปลง (Change Management Process)									
<p>ชื่อหน่วยงาน : มหาวิทยาลัยราชภัฏนครสวรรค์</p> <p>ประเด็นการจัดการความรู้ที่ 2 : การสร้างสรรค์งานวิจัยที่มีคุณภาพ และสามารถนำไปใช้ประโยชน์ต่อการพัฒนาท้องถิ่นอีกทั้งยังสามารถนำผลงานวิจัยไปเผยแพร่ได้ทั้งระดับชาติและนานาชาติ</p> <p>เป้าหมาย KM (Desired State) : อาจารย์และนักวิจัย สามารถผลิตงานวิจัยที่มีคุณภาพและสามารถนำไปใช้ประโยชน์ต่อการพัฒนาท้องถิ่น</p> <p>หน่วยที่วัดผลได้เป็นรูปธรรมตามเป้าหมาย KM : 1. งานวิจัยหรืองานสร้างสรรค์ที่ตีพิมพ์เผยแพร่ในระดับชาติหรือระดับนานาชาติ ต่ออาจารย์ประจำและ/หรือนักวิจัยประจำ ไม่น้อยกว่าระดับ 3</p> <p>2. บทความวิจัยที่ได้รับการอ้างอิง(Citation) ใน Refereed journal หรือในฐานข้อมูลระดับชาติ หรือระดับนานาชาติ ต่ออาจารย์ประจำและนักวิจัยประจำ ไม่น้อยกว่าระดับ 3</p>									
ลำดับ	กิจกรรม	วิธีการสู่ความสำเร็จ	ระยะเวลา	ตัวชี้วัด	เป้าหมาย	เครื่องมือ/อุปกรณ์	งบประมาณ	ผู้รับผิดชอบ	สถานะ
1	การเตรียมการและปรับเปลี่ยนพฤติกรรม	(1) ส่งเสริมบุคลากรให้เห็นสำคัญของการจัดการความรู้ โดยการจัดทำเว็บไซต์ KM ในเว็บไซต์ของมหาวิทยาลัยหรือสถาบันวิจัยและพัฒนา	ตลอดปีงบประมาณ	มีเว็บไซต์ KM ในเว็บไซต์ของมหาวิทยาลัยหรือสถาบันวิจัยและพัฒนา	ภายในระยะเวลาที่กำหนด	คอมพิวเตอร์และระบบเครือข่าย -	-	สถาบันวิจัยและพัฒนา และสำนักวิทยบริการและเทคโนโลยีสารสนเทศ	ดำเนินการ
2	การสื่อสาร	(1) เผยแพร่ข้อมูลเกี่ยวกับการจัดสรรทุนวิจัย ทุนสนับสนุนการตีพิมพ์เผยแพร่งานวิจัย	ตลอดปีงบประมาณ	จำนวนเรื่องของเอกสารเผยแพร่	ไม่น้อยกว่า 2 เรื่อง	-	-	สถาบันวิจัยและพัฒนา, คณะและหน่วยงานที่ได้รับทุน	
3	กระบวนการและเครื่องมือ	(1) การเผยแพร่ข้อมูลเอกสารองค์ความรู้ที่เกี่ยวข้องผ่านเว็บไซต์	ตลอดปีงบประมาณ	จำนวนเอกสารฯ ที่ได้เผยแพร่	ไม่น้อยกว่า 2 เรื่อง	คอมพิวเตอร์ เครือข่าย อินเทอร์เน็ต	-	สถาบันวิจัยและพัฒนา สำนักวิทยบริการฯ	

ลำดับ	กิจกรรม	วิธีการสู่ความสำเร็จ	ระยะเวลา	ตัวชี้วัด	เป้าหมาย	เครื่องมือ/อุปกรณ์	งบประมาณ	ผู้รับผิดชอบ	สถานะ
4	การเรียนรู้	(1) กำหนดให้คณะที่ได้รับการจัดสรรงบประมาณในการจัดกิจกรรมแลกเปลี่ยนเรียนรู้ ทำการสำรวจความพึงพอใจในการเข้าร่วมกิจกรรม	มี.ค.-ก.ย.	จำนวนรายงานผลการประเมินโครงการฯและการสำรวจความพึงพอใจ	ทุกโครงการที่ได้รับการจัดสรรงบประมาณ	-	-	หน่วยงานที่ได้รับการจัดสรรงบประมาณ	ดำเนินการ
5	การวัดผล	(1) สํารวจการเผยแพร่ผลงานวิจัยหรืองานสร้างสรรค์ซึ่งแสดงถึงความสำเร็จด้านการวิจัยของอาจารย์และนักวิจัย	มี.ค.-ก.ย.	ร้อยละของงานวิจัยหรืองานสร้างสรรค์ที่ตีพิมพ์เผยแพร่ในระดับชาติหรือระดับนานาชาติต่ออาจารย์ประจำและ/หรือนักวิจัยประจำ	ไม่น้อยกว่าร้อยละ 5	-	-	หน่วยงานที่ได้รับการจัดสรรงบประมาณ	ดำเนินการ

ภาคผนวก

การจัดการความรู้ด้านวิชาการ มหาวิทยาลัยราชภัฏนครสวรรค์



ระบบและกลไกการติดตามและประเมินผลการดำเนินการจัดการความรู้ด้านวิชาการ
มหาวิทยาลัยราชภัฏนครสวรรค์

